



ULVÖ GAMLA KAPELL

Fasad Öster



Fasad Vester







I yttersta kustbandet ligger Ulvöhamn väl skyddat mot väder och vind i ett smalt sund mellan två öar. Hit har sjöfarande under långa tider tagit sin tillflykt i väntan på lämpligt väder. Mitt i fiskeläget ligger ett litet kapell, byggt på 1600-talet av fiskare från Gävle. Till det yttre är det en oansenlig byggnad med en enkel klockstapel av trä, men dess inre rymmer en kulturhistorisk skatt av målningar på väggar och tak.

Ulvöhamn är Norrlands största och äldsta fjärrfiskeläge med anor från medeltiden. Bottenhavet var under medeltiden ett fiskrikt hav som lockade fiskare ända från Mälardalen, eftersom metoden att konservera med salt hade gjort det möjligt att fiska långt ifrån hemorten. Dessa fjärrfiskarnas regelbundna fångstexpeditioner var tidvis så omfattande att de har få motsvarigheter i världen.



Utanför kusten ligga många väna öar, som med sina träd, örter och gräs skänka rikligt nöje och vederkvickelse. I trädens kronor hör man fåglar af olika slag sjunga ljuftva sånger. I vattnet ser man fiskar i underbar mångflad, som under sin lek spritta upp öfver ytan. Öfverallt gör fiskaren en rik och lönande fångst.

Ur: Olaus Magnus, Historia om de nordiska folken, 1555.



FISKARE FRÅN GÄVLE

Saltströmmingen var en oundgänglig del av kosthållet, inte minst för soldater i fält. Gustav Vasa insåg att strömmingsfisket kunde bli en lönsam statlig inkomstkälla. Han förklarade därför 1542 att fisket längs med Norrlandskusten tillhörde "konungens rätta allmänningar". Var och en fick fiska fritt mot att lämna var 15:e tunna strömming i skatt.

Tolv år senare fick Gävle ensamrätt till allt fiske utmed Norrlandskusten. Som motprestationen betalade gävleborna en högre skatt. Men eftersom fisket var en lönsam verksamhet mötte de hårt motstånd från allmogen i kustsocknarna och fiskareborgarna i de övriga städerna. Konflikterna var många.

Varje vår lastades de öppna båtarna, haxarna, med hela familjen: hustru och barn, pigor, drängar, getter och allt det som behövdes för sommarens fiske. Familjerna seglade

så tidigt som möjligt för att snabbt börja fiska vårströmmingen när den gick till. Om hösten vände båtarna åter lastade till relingen med tunnor av saltströmming. Om fångsten varit god var det en riskfylld färd om höststormarna satte in. De strapatsrika resorna tog mellan två och åtta dagar.

Vid mitten av 1700-talet förlorade Gävlefiskarna sin ensamrätt till fisket och lönsamheten blev sämre. Under 1800-talet konkurrerades strömmingen ut av den billigare sillen som med den nymodiga järnvägen lätt kunde transporteras. Dessutom var strömmingsfångsterna under långa perioder mycket dåliga. Vid 1800-talets mitt lämnade Gävlefiskarna Ulvön för gott.



14 ULVÖ GAMLA KAPELL HERRENS SOMMARHUS



HERRENS SOMMARHUS

Under 1500-talet blev det lag på att gå i kyrkan och den som försummade gudstjänsten straffades. För att även på denna avsidens belägna plats kunna hålla sig till lagen byggde fiskarna från Gävle sig ett kapell år 1622. I kapellet hölls predikan varje sön- och helgdag och det lästes aftonbön tre kvällar i veckan. En präst från fastlandet kom ut och predikade några gånger per sommar. Under den övriga tiden läste någon från hamnlaget ur postillan.

Kravet att gå i gudstjänst kom ofta i konflikt med fiskarens arbete. Om strömmingen gick till en söndag - kanske för enda gången den säsongen - valde man ofta fisket och betalade böter i stället. Kapellaget brukade anställa en teologie studerande från Uppsala för att ta hand om gudstjänsterna. Övrig tid fick han arbeta som fiskardräng. Kapellaget kunde styra gudstjänstordningen och den unge





studerande fick både uppehålle och praktik under sommaren. Ett bra arrangemang för alla utom prästen i Nätra.

Kapellaget ansvarade också för att byggnaden underhölls. Kapellet värdades ömt, utan ekonomiskt stöd från moderförsamlingen i Nätra. Under vintern förvarades fiskeredskapen i kapellet, väl inlåsta bakom ett rejält stocklås.









ILLUSTRERAD BIBEL

Ytterst få av fiskarna kunde läsa och skriva. Väggarna och takens bilder blev ett stöd för att förstå prästens förkun- nelse och en maning till att reflektera över berättelsernas moraliska budskap. Många av motiven anknyter dessutom till fiskarens yrke.

Målningarna är gjorda 1719 av Roland Johansson Öberg, son till en bonde på Ulvön. Förlagorna har han hämtat ur tidens illustrerade biblar och postillor och berättelserna kommer både från gamla och nya testamentet. Det motiv som har fått mest utrymme är liknelsen om den förlorade sonen berättad i tio scener. Liknelsen tas upp i predikan tredje söndagen efter Trefaldighet, som i regel infaller i juni månad. Förmodligen den helg då sockenprästen från Nätra predikade i kapellet första gången för sommaren.



I GUDS HAND

I fiskarens värld låg framgång och misslyckande nära varandra. Ödet vilade i Guds händer. Votivskeppet *Gustaf från Gefle Anno 1770* är skänkt till kapellet av tre fjärrfiskare.

Kanske efter att de själva med nöd och näppe klarat en svår storm med livet och lasten i behåll, kanske med hopp om att nära och kära skulle komma tillbaka eller omhändertas väl efter en tragisk förlisning.

*Ach Herre, Herre! Här sitte och ligge wi på
et swagt kärile, thet lätteligen förderfwas
kan. Wi swäfwē emellan himmel och
watten och är emellan oss och döden al-
lena tunna bräden. Men tu äst Alsmäktig;
tu kant gifwa vårt skepp styrcka, och ge-
nom et så ringa medel oss til lands förhjelp.*

Ur: En dagelig bön till Sjös, Then Swenska Psalm
Boken 1764.



KLOCKAN KALLAR

Kapellklockan spelade en viktig roll även i det dagliga livet. Den kallade samman till gemensamma arbetsinsatser som att tjära kapellets tak eller laga hamngatan efter ett skyfall. Den kallade samman till hamnstämma och den larmade när elden hade brutit ut.

Klockan gav också startsignal till båtarna under skötrodden; alla skulle ha samma förutsättningar till god fångst. Ingen fick heller ge sig ut på detta fiske utan att först ha deltagit i en andaktsstund i kapellet. Det var frestande att tjuvstarta, men den som gjorde sig skyldig till "otidig utrodd" bötfälldes.



SISTA VILAN

Innanför trästaketet ligger en liten kyrkogård som har använts av sjöfarande. Fiskarna och de bofasta begravde sina döda på kyrkogården i Nätra. Utom när smittsamma sjukdomar härjade.

År 1874 drabbades fiskeläget av en svår smittkoppsepidemi efter det att en lots hade fört med sig sjukdomen från besättningen på en ångare från Göteborg. De fjorton personer som dog ligger begravda vid kapellet. De enkla träkorsen har försvunnit, endast ett järnkors minner idag om tragedin.



KUNGLIG RÄDDNING

När Gävlefiskarna lämnade ön vid 1800-talets mitt blev Ulvöhamn ett åretruntfiskeläge. In flyttade fattiga och egendomslösa från fastlandet för att söka sig ett bättre liv. Som mest bodde här närmare 300 personer.

Kapellet blev för litet. Det var heller inte byggt för att användas vintertid. Underhållet försumrades och vid 1800-talets slut var det i bedrövligt skick. Kapellaget ansökte om att få riva kapellet och istället bygga en ny kyrka. Men innan man hann påbörja rivningen besökte Oscar II Ulvön i augusti 1890. Kungen blev så imponerad av målningarna att han skänkte 200 kronor till kapellets bevarande. Detta kungliga ingripande förhindrade alla planer på rivning. Västerorrlands museisällskap – nuvarande Läns museet Västerorrland - som under flera år förhandlat med öborna om kapellets underhåll kunde 1892 förvärva kapellet för 500 kronor.

År 1996 förklarades Ulvö gamla kapell som byggnadsminne av Länsstyrelsen i Västernorrlands län. Kapellet är med sina närmare 400 år Ångermanlands äldsta daterade träbyggnad. Det minner om den långa period i länets historia när strömmingsfisket var en viktig förutsättning för länets utveckling. Något som även kustens alla fiskelägen vittnar om. Det finns femton fiskekapell bevarade i länet, varav tolv ligger i Ångermanland.

Idag bor ett 50-tal personer året runt på Ulvön. Som på fjärrfiskets tid ökar befolkningen sommartid med det mångdubbla, fast nu med sommarboende och tillfälliga turister. Ulvöborna är stolta över sitt kapell och det har med sina målningar blivit en välbesökt sevärdhet. Hela fiskeläget är med sin särpräglade bebyggelse klassat som en kulturmiljö av riksintresse.



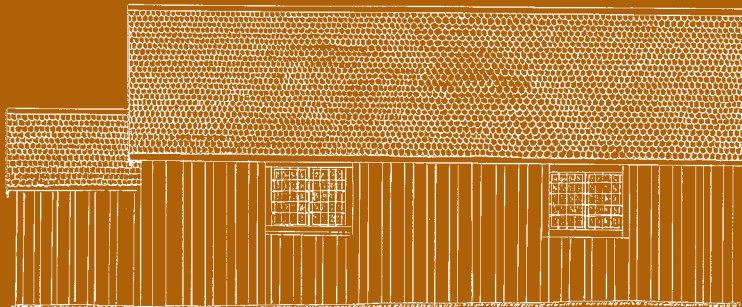
FAKTA

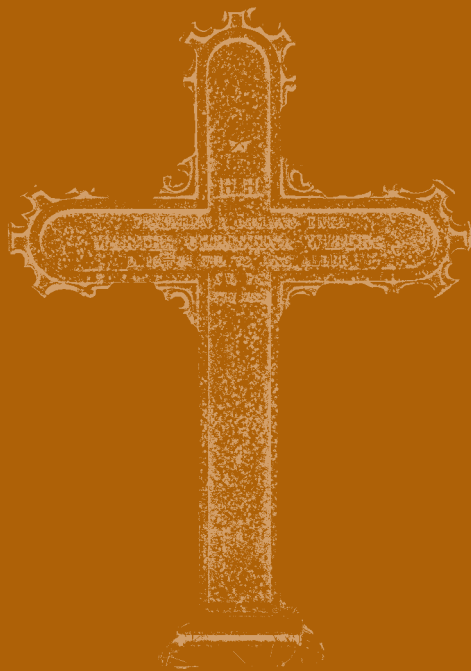
Byggår: 1622, flyttat till nuvarande plats under tidigt 1700-tal.

Konstruktion: Timmerkonstruktion med stående lockpanel, rödfärgat. Trätak täckt med spjälkade spån, tjärat.

Invändiga målningar: Roland Johansson Öberg 1719.

Inventarier: Predikstol, 1600-tal, inköpt från Vibyggerå församling 1753. Sju medeltida skulpturer förvaras sedan 1930-talet på länmuseet på grund av risken för stöld. Den madonnaskulptur som visas är en nytillverkad kopia. Votivskepp samt ljuskronor av trä, 1700-tal. Fattigbössä.





LÄNS MUSEET
VÄSTERNORRLAND